

**UCHWAŁA NR/2025
RADY MIASTA JASTRZĘBIE-ZDRÓJ**

z dnia 2025 r.

w sprawie ustanowienia 4 pomników przyrody

Na podstawie art. 7 ust. 1 pkt 1, art. 18 ust. 2 pkt. 15, art. 40 ust. 1 i art. 41 ust. 1 ustawy z dnia 8 marca 1990 r. o samorządzie gminnym (Dz. U. z 2024 r. poz. 1465 z późn. zm.) oraz art. 44 ust. 1, 2 i 3a, w związku z art. 6 ust. 1 pkt 6, art. 45 ust. 1 ustawy z dnia 16 kwietnia 2004 r. o ochronie przyrody (Dz. U. z 2024 r. poz. 1478 z późn. zm.), po uzgodnieniu z Regionalnym Dyrektorem Ochrony Środowiska w Katowicach,

**Rada Miasta Jastrzębie-Zdrój
uchwała**

§ 1.

Ustanowić pomnikami przyrody 4 szt. drzew rosnących na terenie miasta Jastrzębie-Zdrój, wyszczególnionych w załączniku nr 1 do uchwały.

§ 2.

1. Współrzędne geograficzne oraz wymiary poszczególnych drzew określa załącznik nr 1 do uchwały.
2. Położenie pomników przyrody, o których mowa w § 1. określa załącznik nr 2 do uchwały.

§ 3.

Ustanowienie ochrony ma na celu zachowanie cennego tworu przyrody ożywionej ze względu na jego szczególną wartość przyrodniczą oraz krajobrazową, a także szczególne cechy osobnicze, takie jak wiek i rozmiar.

§ 4.

W stosunku do drzew uznanych za pomnik przyrody w ramach ochrony czynnej ustala się możliwość dokonywania zabiegów sanitarnych zgodnie z ogólnie przyjętymi zasadami pielęgnacji starych drzew.

§ 5.

W stosunku do drzew uznanych za pomniki przyrody wprowadza się następujące zakazy:

1. Zakaz niszczenia, uszkodzenia lub przekształcania obiektu - drzew;
2. Zakaz wykonywania prac ziemnych trwale zniekształcających rzeźbę terenu, z wyjątkiem prac związanych z zabezpieczeniem przeciwpowodziowym albo budową, odbudową, utrzymaniem, remontem lub naprawą urządzeń wodnych w obrębie drzew tj.: 3m od rzutu korony drzewa.
3. Zakaz uszkodzenia i zanieczyszczania gleby w obrębie drzew tj.: 3m od rzutu korony drzewa.
4. Zakaz dokonywania zmian stosunków wodnych, jeżeli zmiany te nie służą ochronie przyrody albo racjonalnej gospodarce rolnej, leśnej, wodnej lub rybackiej w obrębie drzew tj.: 3m od rzutu korony drzewa.

5. Zmiany sposobu użytkowania ziemi w obrębie drzew tj.: 3m od rzutu korony drzewa.

§ 6.

Wykonanie uchwały powierza się Prezydentowi Miasta Jastrzębie-Zdrój.

§ 7.

Nadzór nad pomnikami przyrody powierza się Prezydentowi Miasta Jastrzębie-Zdrój.

§ 8.

Uchwała wchodzi w życie po upływie 14 dni od dnia ogłoszenia w Dzienniku Urzędowym Województwa Śląskiego.

Załącznik Nr 1 do uchwały Nr

Rady Miasta Jastrzębie-Zdrój

z dnia 2025 r.

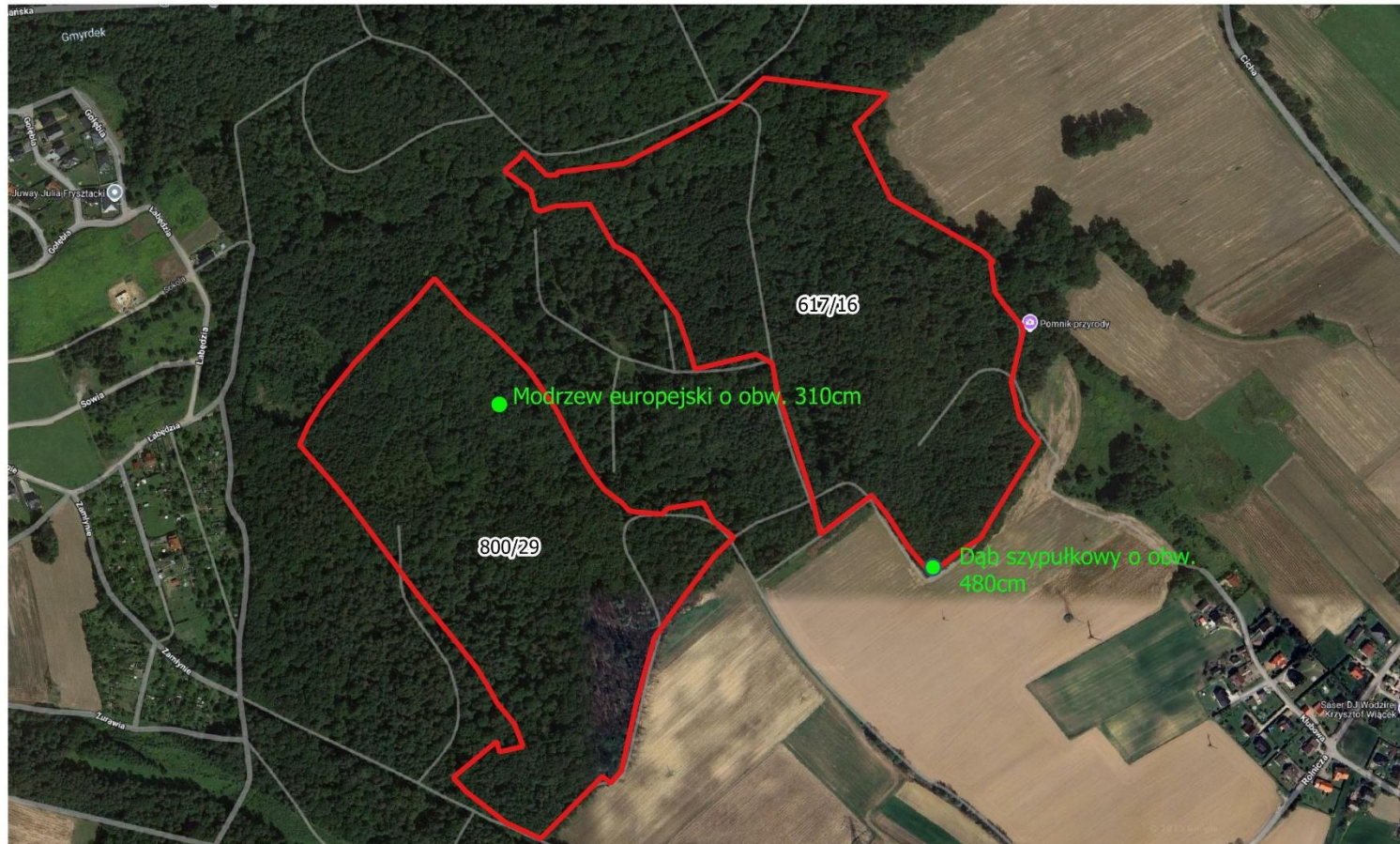
Wykaz drzew uznanych za pomniki przyrody

Lp.	Nazwa gatunkowa		Obwód pnia w [cm]	Wysokość drzewa w [m]	Nr działki	Współrzędne geograficzne układ współrzędnych 2000 ESGP 2180	
	polska	łacińska				xcoord	ycoord
1	Buk pospolity	<i>Fagus sylvatica</i>	400	35	1792/13	470449,2261292034	230563,00511865874
2	Buk pospolity	<i>Fagus sylvatica</i>	350	35	1792/13	470463,6145508483	230550,52908399698
3	Modrzew europejski	<i>Larix decidua</i>	310	30	800/29	472948,32228069997	230597,11857307822
4	Dąb szypułkowy	<i>Quercus robur</i>	480	30	617/16	473450,349563195079099	230408,607174824835965

Załącznik Nr 2 do uchwały Nr

Rady Miasta Jastrzębie-Zdrój

z dnia 2025 r.



0 100 200 m



Załącznik Nr 2 do uchwały Nr

Rady Miasta Jastrzębie-Zdrój

z dnia 2025 r.



0 75 150 m



UZASADNIENIE

do Uchwały Nr Rady Miasta Jastrzębie-Zdrój

z dnia 2025

w sprawie ustanowienia 4 pomników przyrody

Zgodnie z art. 6 ust.1 pkt. 6 ustawy z dnia 16 kwietnia 2004 r. *o ochronie przyrody* (t.j. Dz. U. z 2024 poz. 1478 z późn. zm.) formami ochrony przyrody są między innymi pomniki przyrody. Stosownie do treści art. 44 cyt. ustawy - ustanowienie pomnika przyrody następuje w drodze uchwały rady gminy, w której określa się nazwę danego obiektu lub obszaru, jego położenie, sprawującego nadzór, szczególne cele ochrony, w razie potrzeby ustalenia dotyczące jego czynnej ochrony oraz zakazy właściwe dla tego obiektu, obszaru lub jego części, wybrane spośród zakazów wymienionych w art. 45 ust. 1.

Wytypowane do ochrony prawnej drzewa spełniają zarówno formalne jak i faktyczne warunki do uznania ich za pomniki przyrody. Stanowią one cenny element przyrody, a także posiadają istotne walory estetyczne. Odznaczają się dobrym stanem zdrowotnym, okazałym wzrostem, pięknym pokrojem i sędziwym wiekiem. Szczegółowy opis drzew wraz ze zdjęciami poniżej tj.:

1. Buk pospolity *Fagus sylvatica*

<i>Opis obiektu</i>	
Przedmiot ochrony	Drzewo gatunku Buk pospolity <i>Fagus sylvatica</i>
Obwód pnia na wysokości 130cm	400 cm
Wysokość drzewa	35 m
Stan jakościowy i zdrowotny drzewa	Drzewo rośnie na terenie leśnym. Stan zdrowotny bardzo dobry, bez ubytków w pniu, korona prawidłowo ukształtowana.
Cel ochrony	Należy chronić ze względu na wiek i wymiary oraz znaczenie kulturowe, krajobrazowe i przyrodnicze .
Zdjęcia	Buk pospolity o obw. 400 cm

Buk pospolity o obw. 400 cm



2. Buk pospolity *Fagus sylvatica*

<i>Opis obiektu</i>	
Przedmiot ochrony	Drzewo gatunku Buk pospolity <i>Fagus sylvatica</i>
Obwód pnia na wysokości 130cm	350 cm
Wysokość drzewa	35 m
Stan jakościowy i zdrowotny drzewa	Drzewo rośnie na terenie leśnym. Stan zdrowotny bardzo dobry, bez ubytków w pniu, korona prawidłowo ukształtowana.
Cel ochrony	Należy chronić ze względu na wiek i wymiary oraz znaczenie kulturowe, krajobrazowe i przyrodnicze .
Zdjęcia	Buk pospolity o obw. 350 cm

Buk pospolity o obw. 350 cm



3. Modrzew europejski *Larix decidua*

<i>Opis obiektu</i>	
Przedmiot ochrony	Drzewo gatunku Modrzew europejski <i>Larix decidua</i>
Obwód pnia na wysokości 130cm	310 cm
Wysokość drzewa	30 m
Stan jakościowy i zdrowotny drzewa	Drzewo rośnie na terenie leśnym. Stan zdrowotny bardzo dobry, bez ubytków w pniu, korona prawidłowo ukształtowana.
Cel ochrony	Należy chronić ze względu na wiek i wymiary oraz znaczenie kulturowe, krajobrazowe i przyrodnicze .
Zdjęcia	Modrzew europejski o obw. 310 cm

Modrzew europejski o obw. 310 cm



4. Dąb szypułkowy *Quercus robur*

<i>Opis obiektu</i>	
Przedmiot ochrony	Drzewo gatunku Dąb szypułkowy <i>Quercus robur</i>
Obwód pnia na wysokości 130cm	480 cm
Wysokość drzewa	30 m
Stan jakościowy i zdrowotny drzewa drzewa	Drzewo rośnie na terenie leśnym. Stan zdrowotny dobry, bez ubytków w pniu, korona asymetryczna (kierunek południowy) z niewielkim naturalnym suszem gałęziowym.
Cel ochrony	Należy chronić ze względu na wiek i wymiary oraz znaczenie kulturowe, krajobrazowe i przyrodnicze .
Zdjęcia	Dąb szypułkowy o obw. 480 cm

Dąb szypulkowy o obw. 480 cm





29.04.2025 12:06

W paragrafie 5 niniejszej uchwały zostały wprowadzone wybrane zakazy z art. 45 ustawy o ochronie przyrody w stosunku do drzew uznanych za pomniki. Wszystkie zakazy są istotne dla prawidłowego ich rozwoju i tak:

1. Zakaz niszczenia, uszkodzania lub przekształcania obiektu - drzew;

Uzasadnienie:

a) Uszkodzenia mechaniczne (np. cięcia, rany, złamania) mogą prowadzić do infekcji grzybowych, bakteryjnych i osłabienia struktury drzewa.

2. Zakaz wykonywania prac ziemnych trwale zniekształcających rzeźbę terenu, z wyjątkiem prac związanych z zabezpieczeniem przeciwpowodziowym albo budową, odbudową, utrzymywaniem, remontem lub naprawą urządzeń wodnych w obrębie drzew tj.: 3m od rzutu korony drzewa.

Uzasadnienie:

a) system korzeniowy drzewa, szczególnie korzenie powierzchniowe, jest wrażliwy na zmiany w strukturze gleby.

b) prace ziemne mogą prowadzić do:

- uszkodzenia korzeni,
- zmniejszenia stabilności drzewa,
- zaburzenia przepływu wody i powietrza w glebie.

3. Zakaz uszkodzania i zanieczyszczania gleby w obrębie drzew tj.: 3m od rzutu korony drzewa;

Uzasadnienie:

a) Strefa ta obejmuje tzw. „strefę krytyczną korzeni”, gdzie znajdują się najważniejsze korzenie odpowiedzialne za pobieranie wody i składników odżywczych.

b) Zanieczyszczenia (np. oleje, chemikalia, odpady budowlane) mogą:

- zakłócić mikrobiologiczne życie gleby,
- doprowadzić do toksycznych reakcji w systemie korzeniowym,
- osłabić zdrowie drzewa i jego zdolność do regeneracji.

4. Zakaz dokonywania zmian stosunków wodnych, jeżeli zmiany te nie służą ochronie przyrody albo racjonalnej gospodarce rolnej, leśnej, wodnej lub rybackiej w obrębie drzew tj.: 3m od rzutu korony drzewa.

Uzasadnienie:

- a) Drzewa są silnie uzależnione od stabilnych warunków wodnych – zarówno nadmiar, jak i niedobór wody może być szkodliwy.
- b) Zmiany w poziomie wód gruntowych, melioracje, odwodnienia lub zalewania mogą:
 - prowadzić do zamierania korzeni,
 - zwiększyć podatność na choroby,
 - zaburzyć równowagę ekosystemu, w którym drzewo funkcjonuje.

5. Zmiany sposobu użytkowania ziemi w obrębie drzew tj.: 3m od rzutu korony drzewa.

Uzasadnienie:

- a) Zmiana użytkowania (np. z terenu zielonego na budowlany) może prowadzić do:
 - zwiększenia presji urbanizacyjnej,
 - ograniczenia przestrzeni życiowej drzewa,
 - wzrostu zanieczyszczeń i zagęszczenia gleby.
- b) Nowe formy użytkowania mogą być niekompatybilne z potrzebami ochrony drzewa i jego otoczenia (np. hałas, ruch pojazdów, emisje spalin).

W zakresie działki 800/29 nie ma innej formy ochrony przyrody, a najbliższy pomniki przyrody – drzewo gatunku Dąb szypułkowy 370cm - znajduje się w linii prostej 618 m od proponowanego pomnika drzewa gatunku Modrzew europejski o obw. 310 cm. W zakresie działki 617/16 nie ma innej formy ochrony przyrody, a najbliższy pomniki przyrody – drzewo gatunku Dąb szypułkowy 370cm - znajduje się w linii prostej 300 m od proponowanego pomnika drzewa gatunku Dąb szypułkowy o obw. 480 cm. W zakresie działki 1792/13 znajduje się jeden pomnik przyrody (drzewo gatunku Buk pospolity o obw. 370cm) w linii prostej 100m do proponowanych pomników przyrody drzew gatunku Buk pospolity o obw. 400cm i 350cm.